

dd  
n

**MOSCA 2001**  
OPINIONS, SHOWROOM & STRATEGIES  
**LIVING IN MEXICO**

デザインディフュージョンニュース 91

Lit. 15.000 € 8.00

ITALIA  
Tutti i diritti sono riservati. È vietata espressamente la ristampa o l'uso non autorizzato senza permesso scritto dalla casa editrice. Per informazioni scrivere a: Design Diffusion News, via Cavour 10, 00187 Roma, Italia. Tel. +39 06 47801111. Fax +39 06 47801112. E-mail: info@design-diffusion.com



Quattro abitazioni adiacenti ai campi da golf a ovest di Città del Messico, ciascuna con una identità specifica, tutte 'unificate' dalla solida forma geometrica, interrotte solo da grandi inserti in vetro.

a cura di Pierantonio Giacoppo  
con Jamie Schwartz

# ABITARE A MEXICO CITY

# LIVING IN MEXICO CITY



Una delle quattro abitazioni-Lomas Country Club, Huixquilucan Mexico, progettate dallo Studio Midgal Arquitectos.  
One of the four houses - Lomas Country Club,  
Huixquilucan Mexico, designed by Midgal Arquitectos.

*Four houses adjacent to some golf courses, west of Mexico City, each boasting its own identity, all sharing solid geometric shapes, interrupted only by some large glass insets.*



Midgal Arquitectos è uno studio di giovani architetti fondato nel 1989 a Città del Messico. Da allora la società ha conosciuto una crescita costante, realizzando oltre 100 progetti architettonici di varia natura, tra cui architetture di tipo residenziale, edifici adibiti a uffici, servizi di trasporto via terra, complessi residenziali, zone industriali e arredi. Gli architetti affrontano ciascun progetto con una spiccata sensibilità per le sue specifiche caratteristiche socio-economiche, in modo da fornire soluzioni adeguate e creare stili estetici senza eguali. Lo studio dispone di un ufficio di progettazione e un reparto di costruzioni. Circa il 60% dei progetti elaborati dallo studio è realizzato dal reparto di costruzioni. Midgal Arquitectos collabora anche con un gruppo di consulenti esterni, tra cui ingegneri strutturali, ingegneri meccanici e architetti paesaggisti. Questi consulenti hanno un ruolo attivo in tutti gli aspetti del processo progettuale. I soci dello studio, Jaime Varon, Abraham Metta, e Alex Metta, sono tutti nati a Città del Messico. Tutti e tre si sono laureati presso la Facoltà di Architettura dell'Universidad Iberoamericana. Nel 1993 Varon ha conseguito il Master in progettazione architettonica avanzata presso la Columbia University di New York. Ha inoltre partecipato a seminari tenuti presso la scuola di design della Harvard University. Dal 1992 collabora in qualità di consulente di progettazione architettonica con numerosi studi di architettura di Città del Messico. Nel 1994 è diventato membro del Colegio de Arquitectos del Messico. Ha insegnato in

numerose università messicane. Attualmente è professore di design presso l'Istituto Tecnológico de Estudios Superiores de Monterrey.

Nel 1994 Abraham Metta è diventato membro del Colegio de Arquitectos del Messico e socio patrocinatore della Sociedad de Arquitectos Mexicana (Società degli Architetti messicana). Successivamente, nel 1995, ha preso parte a corsi tenuti presso la scuola di design della Harvard University. Dal 1998 collabora in qualità di consulente con la Federación de Promotores Industriales de Vivienda A.C. Nel 1999 è diventato consulente anche dell'Asociación Mexicana de Parques Industriales Privados A.C.

Conseguita la laurea, Alex Metta si è dedicato ai propri progetti commerciali, residenziali e professionali di varia natura. Nel 1995 si è unito a Midgal Arquitectos.

Midgal Arquitectos ha progettato quattro abitazioni, ciascuna su una superficie di 550 metri quadri, attigue a un campo da golf nella parte occidentale di Città del Messico. Obiettivo degli architetti era quello di dotare ciascuna residenza di una propria identità, integrando al contempo tutti e quattro gli edifici in un armonioso complesso.

Gli architetti hanno sfruttato la topografia del sito, che presentava una pendenza del 30%. Hanno collocato due abitazioni sull'estremità superiore del sito di 2.500 metri quadrati, posizionando gli ingressi principali al piano terra. Gli ingressi alle altre due residenze, collocate più in basso lungo il pendio, si trovano ai piani superiori.

La progettazione di queste abitazioni massicce e geometriche è basata su prismi cubici e trapezoidali interrotti da ampie strisce di vetro. Una lastra di marmo di travertino riveste la maggior parte dei volumi, creando un contrasto tra la pietra di cava violacea e il vetro. Le quattro residenze presentano caratteristiche simili: una camera padronale, due camere di minori dimensioni, living e sala da pranzo, uno spazio per la colazione, uno studio, una biblioteca, una "family room" e zone di servizio. I terrazzi così come le aree esterne, quali l'ingresso principale, la piazza, il parcheggio, gli spazi verdi e la portineria conferiscono unità al complesso.

Gli architetti hanno creato abitazioni dall'andamento verticale disponendo tutti gli spazi interni attorno al volume che racchiude le scale. Gli interni sono caratterizzati da una ricchezza spaziale che nasce dai grandi volumi aperti, dai lucernari, dagli spazi a doppia altezza, dagli spazi a piani sfalsati e dalla variegata disposizione delle finestre. Ciascuna abitazione è provvista di finestre su tre piani, che si affacciano sui cortili collocati tra ciascuna coppia di abitazioni.

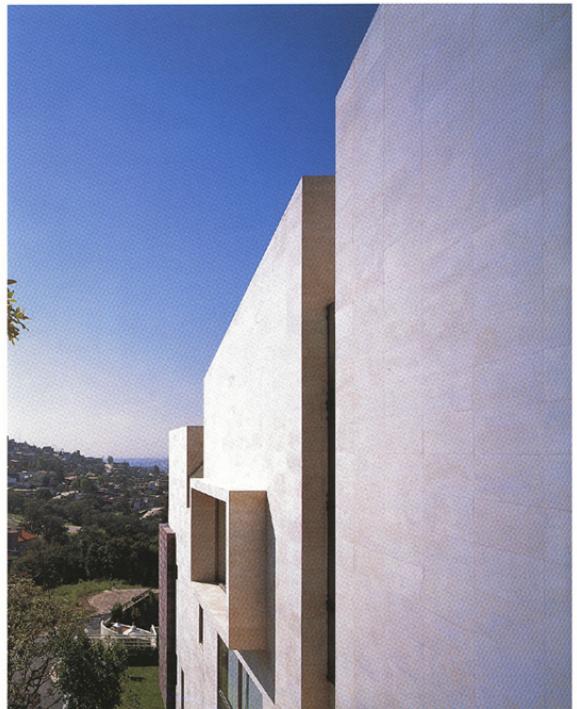
I cortili servono da elementi di transizione tra l'esterno, gli spazi pubblici e gli spazi interni, semi-pubblici e privati del complesso.

Tra le due coppie di residenze vi è inoltre un cortile con giardino centrale. Sotto il cortile, dei passaggi sotterranei collegano le quattro abitazioni. Questi passaggi sono parzialmente a vista, protendendosi dal pendio e dando accesso a ciascuna unità.



In queste pagine: sfruttando la topografia del sito, con pendenza del 30%, gli architetti hanno posto due abitazioni sull'estremità superiore, con gli ingressi principali al piano terra, mentre gli ingressi delle altre due collocate più in basso, si trovano ai piani superiori.

*These pages: taking advantage of the topography of the site, which sloped at a 30% grade, the architects placed two houses on the higher end and established the main entrances on the ground floors; the entrances to the other two houses, located further down the slope, are positioned on the upper floors.*

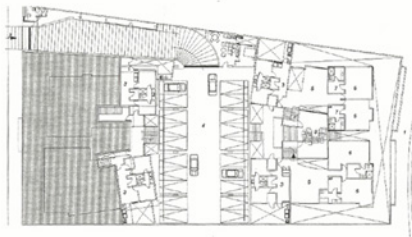


*Midgal Arquitectos is a Mexico City-based company of young architects, founded in 1989. Since that time the company has grown continuously, developing more than 100 diverse architectural projects, including residential architecture, office buildings, ground transportation services, housing complexes, industrial parks, and interior design. The architects approach each project with a keen sensitivity to its specific socio-economic features, so that they can provide appropriate solutions and create unique esthetic styles. The firm has a design department, as well as a construction department. About 60 percent of the projects realized by the firm are also constructed by the firm's construction department. Midgal Arquitectos also engages a group of external consultants, including structural engineers, mechanical engineers, and landscape architects. These consultants participate in all aspects of the design process. The partners of the firm, Jaime Varon, Abraham Melta, and Alex Melta, were all born in Mexico City. All three men graduated from the School of Architecture of the Universidad Iberoamericana. In 1993, Varon earned his Master's in Advanced Architectural Design from Columbia University, in New York City. He also participated in seminars at the Graduate School of Design of*

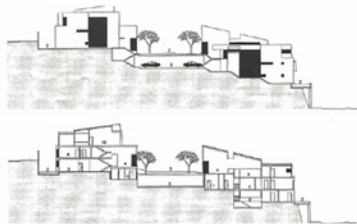


*Harvard University. Since 1992, he has served as a consultant in Architectural Design for numerous architectural firms in Mexico City. In 1994, he became a member of the Colegio de Arquitectos, in Mexico. He served as a lecturer and guest professor in a number of universities in Mexico. Currently, he holds the post of professor of design at the Instituto Tecnológico de Estudios Superiores de Monterrey. In 1994, Abraham Melta became a member of the Colegio de Arquitectos in Mexico and a sponsoring partner of the Sociedad de Arquitectos Mexicanos (Mexican Architects Society). Later in 1995, he participated in courses at the Graduate School of Design at Harvard University. Since 1998, he has served as an advisor for the Federación de Promotores Industriales de Vivienda A.C. In 1999, he also became advisor of the Asociación Mexicana de Parques Industriales Privados A.C. After graduating, Alex Melta undertook his own diverse commercial, residential, and office projects.*





- 1 CLUB DE GOLF PAV.
- 2 ACCESS
- 3 SERVICES
- 4 PARKING
- 5 TELEVISION ROOM
- 6 BEDROOM
- 7 DRESSING
- 8 SMALL KITCHEN



- 1 SERVICE
- 2 GARAGE
- 3 STAIR
- 4 GARAGE
- 5 LIVING
- 6 STUDIO
- 7 T.V.
- 8 BEDROOM 1
- 9 BEDROOM 2
- 10 HALLWAY
- 11 HALLWAY
- 12 HALLWAY
- 13 HALLWAY
- 14 HALLWAY
- 15 HALLWAY
- 16 HALLWAY
- 17 HALLWAY
- 18 HALLWAY
- 19 HALLWAY
- 20 HALLWAY



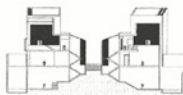
- 1 SERVICES
- 2 PARKING
- 3 STAIR
- 4 CENTRAL HALL
- 5 GARAGE
- 6 LIVING
- 7 STUDIO
- 8 T.V.
- 9 BEDROOM 1
- 10 BEDROOM 2
- 11 HALLWAY
- 12 HALLWAY
- 13 HALLWAY
- 14 HALLWAY
- 15 HALLWAY
- 16 HALLWAY
- 17 HALLWAY
- 18 HALLWAY
- 19 HALLWAY
- 20 HALLWAY



- 1 SERVICE
- 2 COURTYARD
- 3 STAIR
- 4 ENTRANCE
- 5 LIVING
- 6 STAIR
- 7 TELEVISION ROOM
- 8 BEDROOM 1
- 9 BEDROOM 2
- 10 HALLWAY
- 11 HALLWAY
- 12 HALLWAY
- 13 HALLWAY
- 14 HALLWAY
- 15 HALLWAY
- 16 HALLWAY
- 17 HALLWAY
- 18 HALLWAY
- 19 HALLWAY
- 20 HALLWAY



- 1 SERVICES
- 2 PARKING
- 3 STAIR
- 4 CENTRAL HALL

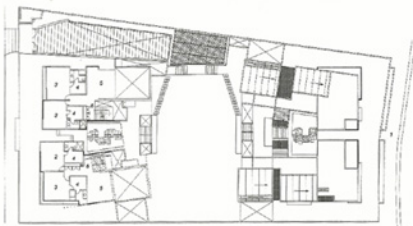


Piante e sezioni del Lomas Country Club denotano le caratteristiche simili delle quattro residenze.

Tra le due coppie di residenze vi è un cortile con giardino sotto il quale passaggi sotterranei collegano le abitazioni.

Plans and sections of the Lomas Country Club, showing the characteristics shared by the four residences.

Between the two pairs of houses there is a courtyard; beneath it subterranean passageways connect the four houses.



- 1 CLUB DE GOLF PAV.
- 2 BEDROOM 1
- 3 BEDROOM 2
- 4 DRESSING ROOM
- 5 TELEVISION ROOM
- 6 VESTIBULE







In 1995 he joined Mígal Arquitectos. Mígal Arquitectos designed four, 550-square-meter houses adjacent to a golf course in the western part of Mexico City. The architects aimed to endow each house with an independent identity while integrating all four buildings into a cohesive complex. The architects took advantage of the topography of the site, which sloped at a 30 percent grade. They placed two houses on the higher end of the 2,500-square-meter site and established main entrances on the ground floors. Entrances to the other two houses, which are located further down the slope, are positioned at the upper floors. The design for these massive, geometric prism forms, which are broken by broad bands of glass, is based on cubic and trapezoidal prism forms, which are broken by broad bands of glass. A matte travertine marble covers the majority of the volumes, contrasting purplish quarry stone and the glass. The four residences have similar characteristics: a master bedroom, two smaller bedrooms, living and dining rooms, a breakfast room, a studio, a library, a family room, and service areas. Terraces and exterior areas, such as the main access, plaza, the parking lot, the green areas and the security cabin give unity to the complex. The architects created vertically oriented houses by arranging all the interior spaces around the volume containing the staircases. The interiors possess a spatial richness that results from the large open volumes, skylights, double-heights spaces, split-level spaces, and varied fenestration. Each house features three-story-high windows, facing courtyards that lie between each pair of houses. The courtyards serve as transitional elements between the exterior, public areas and the interior, semi-public and private areas of the complex. There is also a central landscaped courtyard between the two pairs of houses. Beneath the yard, subterranean passageways connect the four houses. These passageways are partially exposed as they rise above grade to provide access to each unit.



Dentro come fuori, volumi e spazi inseguono le stesse forme geometriche solide e primarie. Anche l'arredamento connota con lo stesso stile essenziale e contemporaneo ogni ambiente delle case.

Volumes and spaces share the same solid, primary geometric shapes both interiorly and exteriorly. The furniture is also the name for a simple, contemporary style.







Tutte le quattro abitazioni contengono una camera padronale, due camere più piccole, living e sala da pranzo, uno spazio per colazione, uno studio, una biblioteca, una 'family room' e zone di servizio.



Each of the four residences has a master bedroom, two smaller bedrooms, living and dining rooms, a breakfast room, a studio, a library, a family room and service areas.