

**KAVRAM:  
ÖLÜM VE  
MİMARLIK**

**DOSYA:  
"HI-TECH" TEN  
ÖNCE İLERİ  
TEKNOLOJİ**

**LE CORBUSIER'DEN  
ÖNCE LE CORBUSIER**

**CHESTER PLANI:  
İMTİYAZLAR,  
KAMULAŞTIRMA VE  
IRAK PETROLLERİ**

**AIA ONUR ÖDÜLLERİ**

**ARŞİV:  
TAŞKIŞLA HAMAMI**

**"FEMME FATALE"**

**MİMARİ FOTOĞRAF VE  
HEDRICH BLESSING**

# “Las Flores”

## Şirket Yönetim Binası

**Daha önce de bu sayfalarda yer alan Migdal Arquitectos, Meksika’da mimarlık pratiğini sürdüren bir topluluk. Genç üyelere sahip Migdal, vitrin konsepti üzerinden biçimlendirdikleri ofis binası tasarımlarını tanıtır.**

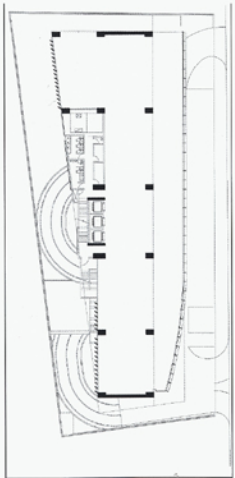
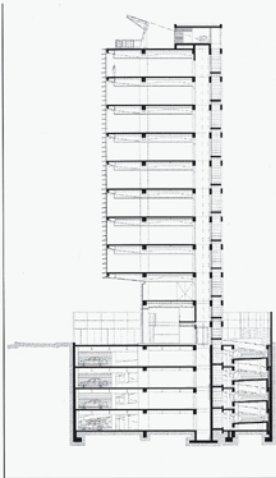
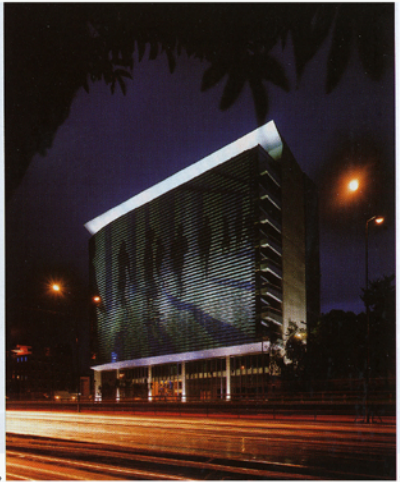


**Migdal Arquitectos** ■ Bina, Mexico City'nin en iyi altyapı ve kent donatılarında sahip olan kuzey bölgesinde, Periférico otoyolunun kenarında konumlanmaktadır. 1958 metrekairelik arsanın en uzun kenarının baktığı çevre otoyolu, arazinin birçok açıdan daha avantajlı olanaklar sunan diğer kenarından farklı olarak alışılmadık bir karakteristiğe sahiptir. Kat yüksekliğinin düşük olduğu bu alanda, konut yerleşiminin yoğunluğu da göz önüne alınarak, bir ofis kulesi yerine yüksekliği az, yatayda uzanan bir kütle yapılması kararı alınmıştır. Bu bölge için geçerli olan çok işlevli toprak kullanımı (konut, ofisler, ticaret) binanın tasarımında etkili bir bileşen olarak kullanılmıştır.

Yoğun geçen ve titiz bir kentsel analiz sürecinin ardından, merkezde servis çekirdeğinin çözüldüğü, 4 katlı bodrum otoparkı, 9 ofis katı, bir asma kat ve çatı bahçesinden oluşan bir vitrin bina yapımına karar verilmiştir. 1000 metrekaire alan kaplayan ofis mekanlarının tamamı, doğal ışıktan yararlanabilecek biçimde planlanmıştır. Beş metrelik geriye ve on metrelik yukarı çekişle, üst katlara havada asılı duruyor izlenimi verilerek istenmiştir. Kütle tepe noktasında, binaya rijitlik sağlayan ve sınırlarını belirleyen iki beton yan duvarı birbirine bağlayan hafif bir kaplama tabakasıyla sonlandırılmıştır. Otoyolun birkaç metre üstüne çıktığında, binanın içinden komşu konut alanlara açılan bir manzara olanaklı hale gelir. 12 metrelik açıklık, kullanıcılara servis veren gerekli altyapının yer aldığı çok amaçlı mekanlar sağlamaktadır. Yapının strüktürü, betonarme kirişler, almalıç smakatlar ve taş kaplama ile yükü hafifleten çelik elemanlardan oluşmaktadır.

Yapının ön etüdünden itibaren yapının güneş ışığından azami boyutlarda yararlanması hedeflenmiştir. Bu nedenle, yüzeyde özel bir temperli cam ve güneş kırıcı paneller kullanılmıştır. Sözkonusu elemanlar, aynı zamanda, yatay cephenin ana karakteristiğini de belirlemektedir. Modülasyon, strüktürden cephedeki camı taşıyan bölmelere kadar binanın her yerinde mevcuttur. Mimari malzemenin bu modüler kullanımı, yatay ve dikey doğrultuda bir çerçeve oluşturma olanağı kazandırmış, bu da inşai sorunların çözümünde çeşitli avantajlar sağlamıştır. Malzemenin standart boyutlarda kullanımı bir yandan yapının maliyetini düşürürken, diğer yandan da iç mekanda ve dış yüzeyde belirli bir düzen tanımlanmaktadır.

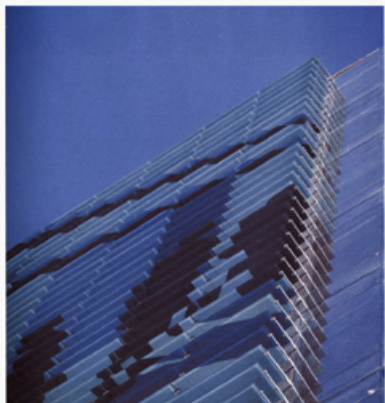
Periférico (çevre) otoyolunun yoğun trafiği nedeniyle, araç ulaşımı ve akışları üzerine dikkatli bir çalışma yürütülmüştür. Mimarlar, ana resepsiyon alanlarında, bu kattaki inşaat kısıtlamasını telafi etmek amacıyla, bir motor lobisi önermişlerdir. Bu mekanın, yaya girişlerini içeren kentsel bir lobi gibi çalışması düşünülmüştür. Las Flores binasının kurgusu, yapının bulunduğu bölgeden çekmekte olan araçların ve çevre caddeleri kullanan yayaların kolaylıkla algılayabileceği biçimde oluşturulmuştur. Binanın büyük cephesi için birkaç öneri geliştirilmiş, ancak sonuç olarak vitrin konseptini de vurgulayan, hareket eden insan gölgelerinin yer aldığı cepheye karar kılınmıştır. Hem tercih edilen malzeme hem de cephenin imajı nedeniyle bina, içinde bulunduğu bölgede kolaylıkla tanımlanabilmektedir. ■ *Migdal Arquitectos: Jaime Varon, Abraham Metta, Alex Metta.*

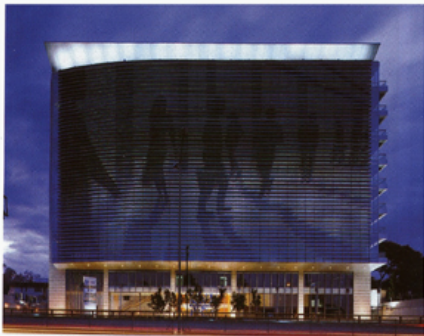


1 Yapının  
oteyol'dan  
görünüşü.  
2 Yapının genel  
görünüşü.  
3 Gece  
görünüşü.

4 Yan cephe.  
5 Kesit.  
6 Normal kat  
planı.







8, 9, 10, 11 Ön  
cepheden detaylar.

12, 13 Güneş kısıcı  
paneller.

14 Yapının iç  
mekanından  
görünüşü.

